

MAPILab Reports
Руководство по установке
Версия документа 3.02

Введение	3
1. Архитектура продукта и основные понятия	4
2. Системные требования	6
2.1. Минимальные аппаратные требования	6
2.2. Общие требования к программному обеспечению	6
2.3. Программное обеспечение сервера баз данных	7
2.4. Установка компонента метабазы Internet Information Services (IIS)	8
3. Установка продукта	10
3.1. Сценарий компактного развертывания	10
3.2. Сценарий типового развертывания	11
3.3. Смешанный тип развертывания	12
3.4. Обновление с предыдущей версии	12
3.5. Удаление продукта	13
4. Создание учетных записей для сбора данных	13
5. Начальная настройка продукта	16
6. Диагностика неисправностей	18
Заключение	18
Приложение А. Устранение типичных проблем	19

Введение

Это руководство разработано компанией Мапилаб и содержит необходимые сведения по установке продукта MAPILab Reports for Exchange. Просим вас внимательно ознакомиться с содержанием данного руководства перед началом установки продукта и не игнорировать ни один из его разделов.

Руководство содержит следующие разделы:

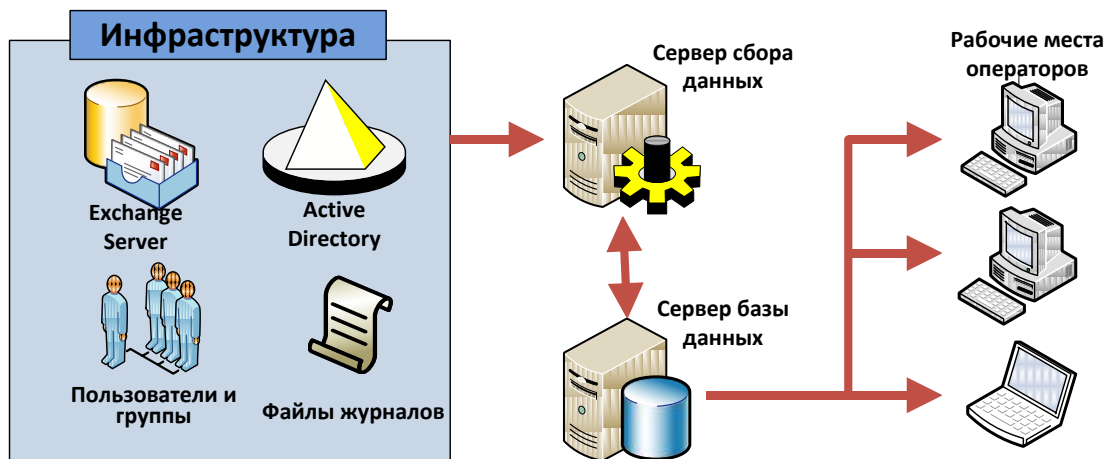
- **Раздел 1.** Кратко знакомит с архитектурой продукта и позволяет выбрать подходящий тип развертывания для вашей организации.
- **Раздел 2.** Знакомит с системными требованиями продукта и позволяет подготовить компьютеры для установки продукта, установив требуемые приложения и компоненты операционной системы.
- **Раздел 3.** Содержит сведения, которые могут вам понадобиться во время выполнения установки продукта, и помогает выполнить развертывание при помощи типовых сценариев.
- **Раздел 4.** Содержит инструкции по созданию учетных записей, которые будут использоваться продуктом при сборе данных.
- **Раздел 5.** Помогает вам завершить установку и первоначальную настройку продукта, описывая минимум настроек продукта, на которые следует обратить внимание сразу после установки, и действия по подготовке продукта к первому сбору данных.

Документация продукта включает еще два руководства:

- **Руководство администратора.** Содержит детальное описание принципов работы продукта, инструкции по тонкой настройке, оптимизации и диагностике сбора данных.
- **Руководство пользователя.** Содержит подробные описания всех входящих в продукт программ и сведения по работе с продуктом, включая создание отчетов, использованию дизайнера отчетов и редактора визуальных схем.

Мы настоятельно рекомендуем после выполнения установки и первоначальной настройки продукта при помощи данного руководства, и до начала его эксплуатации, ознакомиться с **Руководством администратора**.

1. Архитектура продукта и основные понятия



Говоря обобщенно об архитектуре продукта, выделим несколько ключевых понятий.

- **Инфраструктура.** Контроллеры доменов Active Directory, рабочие станции, сервера Exchange и другие **объекты инфраструктуры**, с которых MAPILab Reports for Exchange собирает данные. При этом все данные собираются удаленно через различные сетевые интерфейсы, никакие программные модули на объекты инфраструктуры не устанавливаются.
- **Администратор.** Пользователь продукта, выполняющий установку, настройку и обслуживание продукта.
- **Сервер сбора данных.** Это физический или виртуальный компьютер, на котором выполнена установка MAPILab Reports for Exchange и с которого осуществляется сбор данных. Иными словами, весь программный код, который исполняется с целью удаленно подключиться к объектам инфраструктуры и собрать данные, исполняется на этом компьютере. На этом же компьютере установлена **Консоль**, из которой настраивается и управляется сбор данных, и из которой можно создавать отчеты. Лицензия на продукт разрешает лишь одну установку сервера сбора данных (если специально не оговорено обратное).
- **Сервер баз данных.** Для хранения данных MAPILab Reports for Exchange использует Microsoft SQL Server. Лицензия на Microsoft SQL Server должна быть приобретена отдельно, он не поставляется вместе с продуктом. Возможно использование бесплатной редакции Microsoft SQL Server Express. MAPILab Reports for Exchange не имеет никаких ограничений на месторасположение СУБД, она может быть развернута как на сервере сбора данных, так и на любой другой рабочей станции или сервере в сети организации.
- **Оператор.** Пользователь, имеющий право только создавать отчеты с использованием данных из базы данных. Операторы не имеют права управлять сбором данных или настройками сбора данных. Они имеют только право читать данные из базы данных для создания отчетов.
- **Рабочие места операторов.** Это физические или виртуальные компьютеры, на которых выполнена установка MAPILab Reports for Exchange, и с которых можно только создавать отчеты, используя данные из базы данных. Лицензия

на продукт не ограничивает числа рабочих мест операторов в сети организации.

Типы развертывания MAPILab Reports for Exchange:

Компактное развертывание. В этом случае развертывание полностью выполнено на одной рабочей станции (например, под управлением Windows XP или Windows Vista), на которой развернут сервер сбора данных и установлена СУБД. Пользователи, имеющие право интерактивного входа на данный компьютер и запуска компонентов MAPILab Reports for Exchange могут управлять сбором данных и создавать отчеты. Для остальных пользователей может быть настроена автоматическая генерация нужных им отчетов по расписанию, сгенерированные отчеты будут отправлены по электронной почте, опубликованы в общей папке, на SharePoint или сервере FTP.

- **Типовое развертывание.** В этом случае СУБД и сервер сбора данных располагаются на разных серверах, а на одной или нескольких рабочих станциях выполнено развертывание рабочих мест операторов. Цель разделения СУБД и сервера сбора данных обычно заключается в желании использовать высокопроизводительный сервер баз данных, уже имеющийся в организации, снизить расходы на лицензирование СУБД и поддержку систем хранения и резервирования данных.

Так как лицензия на MAPILab Reports for Exchange не включает лицензии на Microsoft SQL Server (СУБД), и лицензия на MAPILab Reports for Exchange не ограничивает число рабочих мест операторов, то выбранный тип развертывания, или использование какого-то смешанного варианта, никак не влияет на стоимость лицензии на MAPILab Reports for Exchange. Вы можете выбирать или менять тип установки согласно вашим требованиям.

Технологически, например, с точки зрения целостности базы данных, для MAPILab Reports for Exchange нет различия, с одного компьютера осуществляется сбор данных или с нескольких одновременно. Однако надо отдавать отчет в том, что сбор данных может создавать существенную нагрузку на объекты инфраструктуры (например, при сборе данных по содержимому почтовых ящиков Exchange), что может привести к снижению производительности служб и даже частичному отказу в обслуживании, если ресурсоемкая задача будет одновременно запущена с нескольких компьютеров. И поэтому управлять настройками сбора данных и его расписанием должен иметь право только квалифицированный персонал. Помимо этого, лицензия на продукт разрешает установку только одного сервера сбора данных. Подробнее о построении системы распределенного сбора данных вы можете узнать из **Руководства администратора**.

2. Системные требования

2.1. Минимальные аппаратные требования

Минимальным аппаратным требованиям продукта соответствуют физические или виртуальные компьютеры следующих конфигураций:

Роль развертывания	CPU	RAM	HDD
Сервер сбора данных	1 GHz	256 MB	500 MB
Рабочее место оператора	600 MHz	128 MB	30 MB
Сервер баз данных	1 GHz	512 MB	1.9 GB

2.2. Общие требования к программному обеспечению

Для развертывания любой роли продукта - сервера сбора данных, рабочего места оператора - требуется одна из следующих операционных систем:

- Microsoft Windows Server 2003 с пакетом обновления 1 (SP1) и выше
- Windows Server 2003 R2
- Windows Server 2008
- Windows Server 2008R2
- Windows XP с пакетом обновления 2 (SP2) и выше
- Windows Vista
- Windows 7

Также, продукт может быть развернут на системах:

- Small Business Server 2003 с пакетом обновления 1 (SP1) и выше
- Small Business Server 2003 R2
- Small Business Server 2008
- Essential Business Server 2008

Поддерживаются 32- и 64- разрядные версии указанных систем.

Поддерживаемые версии Microsoft Exchange Server:

- Microsoft Exchange Server 2003
- Exchange Server 2007
- Exchange Server 2010

Для установки сервера сбора данных и рабочих мест операторов необходимо наличие следующих приложений и компонентов операционной системы до начала установки:

- **Microsoft .NET Framework v3.5.** Входит в состав Windows Server 2008, Windows Server 2008R2, Windows 7 и Windows Vista. Для остальных операционных систем платформу можно загрузить из [центра загрузки](#) Microsoft.

- **Microsoft Management Console v3.0.** Входит в состав Microsoft Windows Server 2003 R2, Windows Server 2008, Windows Server 2008R2, Windows XP SP3, Windows Vista и Windows 7. Для остальных операционных систем вы можете загрузить компонент в [базе знаний Microsoft](#) .
- **Компонент метабазы Internet Information Services (IIS)** (компонент совместимости с метабазой IIS 6). Входит в состав всех поддерживаемых операционных систем, но не установлен по умолчанию. Установка этого компонента различна для операционных систем Windows XP и Windows Server 2003, Windows Vista, Windows Server 2008. Инструкции по установке этого компонента приведены в п.2.4.
- **Консоль управления сервером Exchange 2007 (2010) (Exchange Management Console, EMC).** Консоль поставляется в составе пакета Exchange 2007 Management Tools (для Microsoft Exchange Server 2010 - в составе дистрибутива продукта). Обратите внимание, что для сбора данных с серверов Microsoft Exchange Server 2003 установка консоли управления не требуется; установка консоли Exchange 2007 (2010) не влияет на сбор данных с серверов Exchange 2003. Для 64-битных операционных систем консоль Exchange 2007 может быть установлена из пакета установки Microsoft Exchange Server (подробные сведения приведены в документе: <http://technet.microsoft.com/en-us/library/bb232090.aspx>.) Версия Exchange 2007 Management Tools для 32-битных операционных систем может быть загружена с сайта Microsoft по ссылке: <http://www.microsoft.com/downloads/details.aspx?FamilyID=6be38633-7248-4532-929b-76e9c677e802>. Консоль управления сервером Exchange 2010 может быть развернута на компьютерах под управление только 64-разрядных систем.

Инструкции по установке этих компонентов вы можете получить на веб-узле компании Microsoft.

2.3. Программное обеспечение сервера баз данных

Роль сервера баз данных для MAPILab Reports for Exchange выполняет один или несколько экземпляров Microsoft SQL Server 2005 или Microsoft SQL Server 2008, также поддерживаются бесплатные редакции Microsoft SQL Server 2005 Express Edition и Microsoft SQL Server 2008 Express.

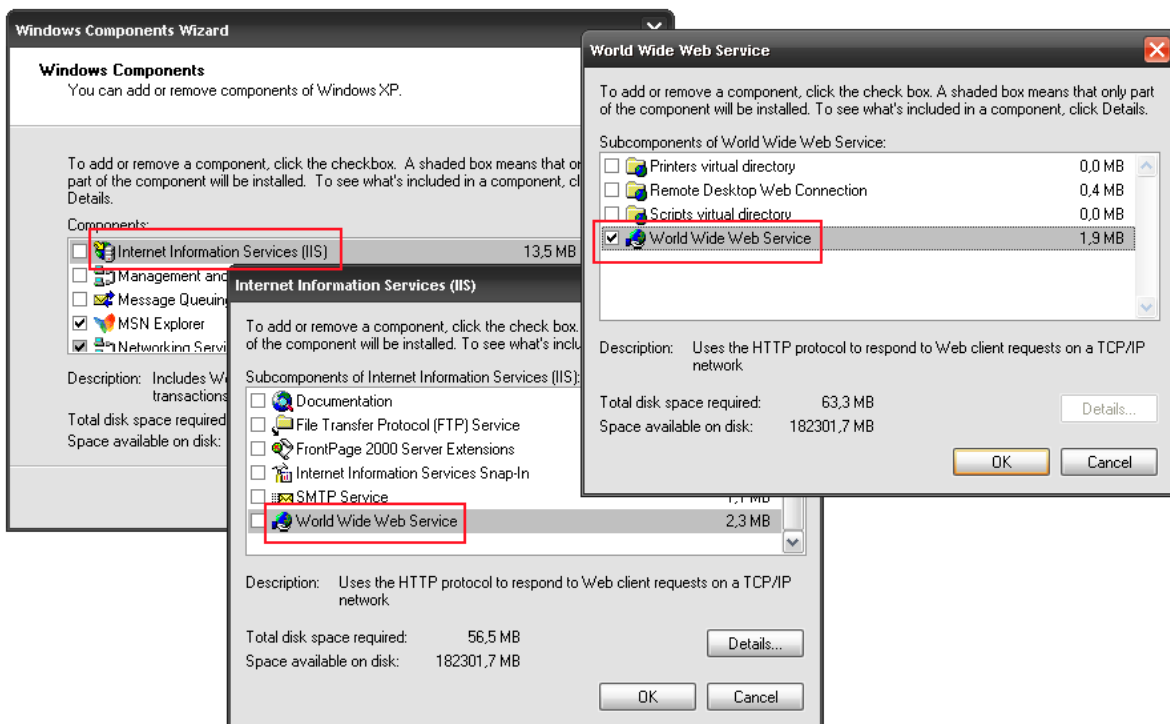
На сервер базы данных не устанавливаются программные модули продукта и не копируются никакие файлы из состава продукта. Во время установки продукта на сервере баз данных создается база данных и создается структура таблиц в базе данных.

Лицензия на Microsoft SQL Server не входит в лицензию на продукт и должна быть приобретена отдельно. Бесплатную редакцию Microsoft SQL Server 2008 Express можно [загрузить](#) на сайте компании Microsoft.

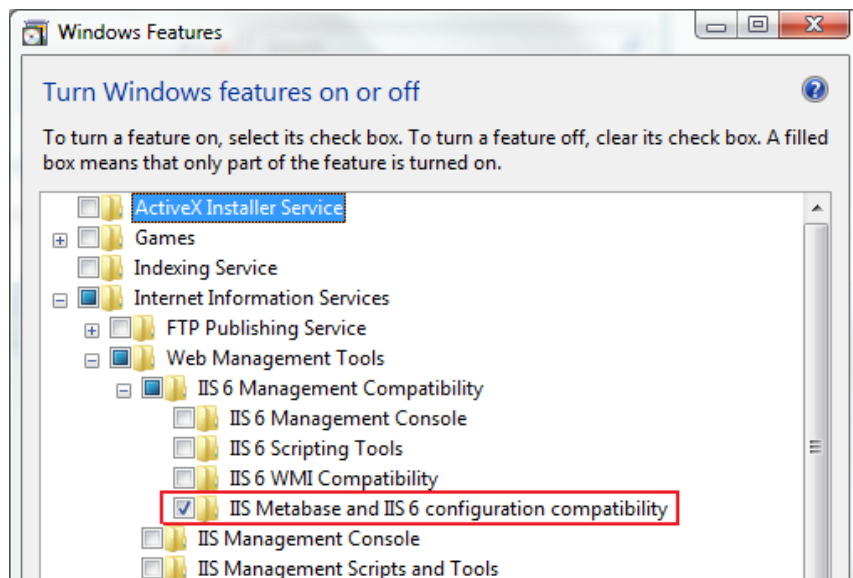
2.4. Установка компонента метабазы Internet Information Services (IIS)

Для сбора данных по использованию службы Outlook Web Access требуется **компонент метабазы Internet Information Services (IIS)** (компонент совместимости с метабазой IIS 6). Установка этого компонента различна для операционных систем Windows XP и Windows Server 2003, Windows Vista, Windows Server 2008.

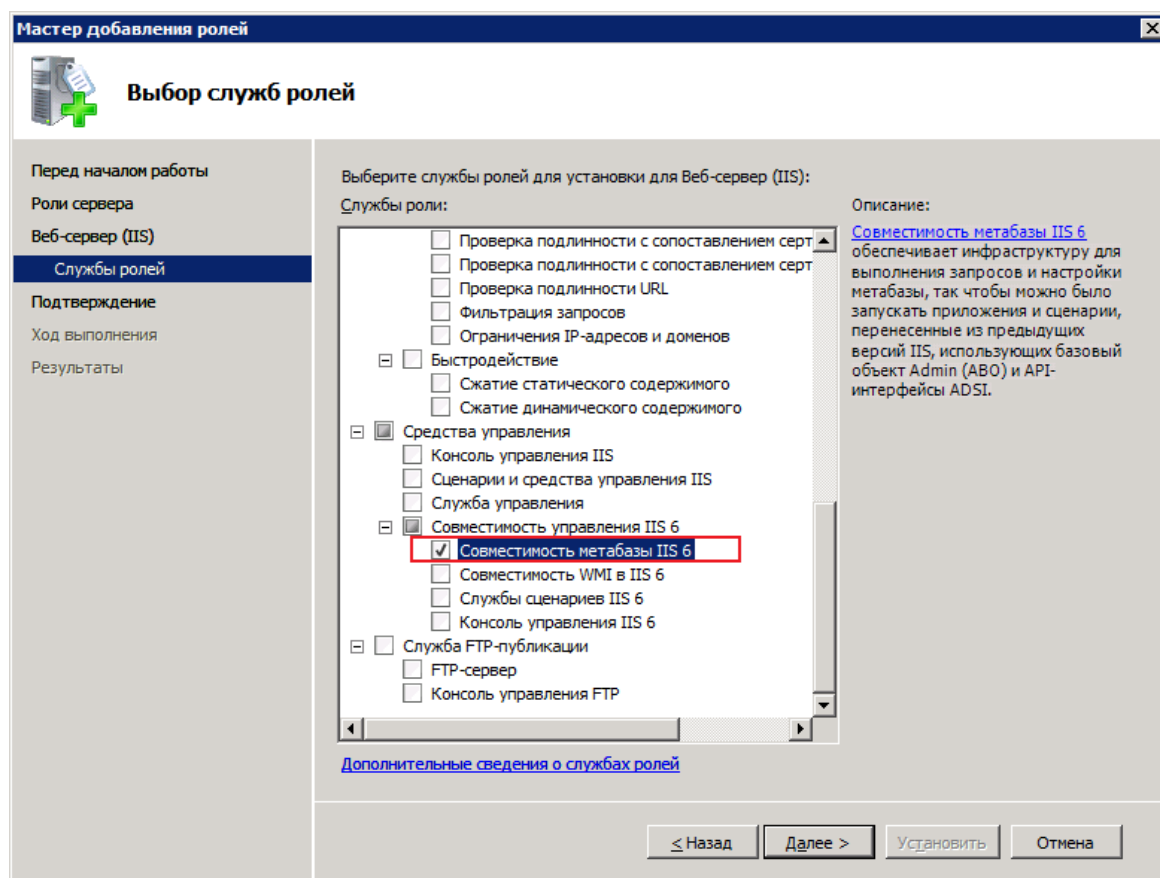
- Для установки компонентов метабазы в Windows XP и Windows Server 2003 необходимо установить компонент операционной системы «Служба WWW» (World Wide Web Service), являющегося подкомпонентом службы Internet Information Services (IIS), входящего в состав всех поддерживаемых операционных систем. Обратите внимание, что «Служба WWW», являющаяся компонентом IIS, содержит еще один подкомпонент с таким же именем, «Служба WWW». Для работы программы в достаточной установке подкомпонента самого нижнего уровня, как показано на рисунке:



- В операционных системах семейства Windows Vista необходимо установить компонент операционной системы «IIS Metabase and IIS 6 configuration compatibility» (Совместимость метабазы IIS 6), который входит в состав службы IIS, как показано на рисунке:



- В операционных системах семейства Windows Server 2008 необходимо установить компонент «Совместимость метабазы IIS 6» (IIS 6 Metabase compatibility), как показано на рисунке:



Для сбора данных по размеру почтовых ящиков и общих папок, получения списка отключенных почтовых ящиков и по обращениям к почтовым ящикам, с серверов Microsoft Exchange Server 2007 и 2010 требуется **консоль управления сервером Exchange 2007 (2010)** (Exchange Management Console, EMC). Если в вашей организации необходимо собирать данные с серверов Exchange 2007 или 2010, установите данную консоль на сервер сбора данных:

- Для 64-битных операционных систем консоль Exchange 2007 может быть установлена из пакета установки Microsoft Exchange Server, подробные сведения приведены в документе:

<http://technet.microsoft.com/en-us/library/bb232090%28EXCHG.80%29.aspx>

- Версия Exchange 2007 Management Tools для 32-битных операционных систем может быть загружена с сайта Microsoft по ссылке:

<http://www.microsoft.com/downloads/details.aspx?FamilyID=6be38633-7248-4532-929b-76e9c677e802>.

- Для 64-битных операционных систем консоль Exchange 2010 может быть установлена из пакета установки Microsoft Exchange Server, подробные сведения приведены в документе:

<http://technet.microsoft.com/en-us/library/bb232090.aspx>

3. Установка продукта

В зависимости от выбранного типа развертывания – компактное, типовое или смешанный вариант – процесс установки продукта будет иметь некоторые различия.

3.1. Сценарий компактного развертывания

Компактное развертывание подразумевает установку всех компонентов, включая сервер баз данных, продукта на одну рабочую станцию. Обратите внимание, что для установки продукта необходимы права локального администратора на компьютере установки. Список необходимых действий:

- А. Установите на компьютер компоненты, требуемые в разделе 2 настоящего руководства.
- В. Установите на компьютер Microsoft SQL Server в соответствии с его руководством.
- С. Запустите файл установки программы и следуйте инструкциям мастера установки.

- D. На шаге «Вид установки» выберите вариант «Сервер сбора данных».
- E. На следующем шаге оставьте доступными все компоненты.
- F. На шаге «Сервер базы данных» выберите локальный компьютер и укажите учетную запись, имеющую право на создание базы данных и которая будет обладать правами роли db_owner для создаваемой базы.
- G. Следуйте инструкциям мастера для завершения установки продукта.

3.2. Сценарий типового развертывания

Типовое развертывания подразумевает, что сервер сбора данных и сервер базы данных расположены на разных компьютерах, и также имеется один или более компьютеров с рабочим местом оператора. Обратите внимание, что для установки продукта необходимы права локального администратора на компьютере установки. Список необходимых действий:

- A. На компьютере, который будет выполнять роль сервера сбора данных:
 - a. Установите на компьютер компоненты, требуемые в разделе 2 настоящего Руководства.
 - b. Запустите файл установки программы и следуйте инструкциям мастера установки.
 - c. На шаге «Вид установки» выберите вариант «Сервер сбора данных».
 - d. На следующем шаге оставьте доступными все компоненты.
 - e. На шаге «Сервер базы данных» укажите сервер базы данных и укажите учетную запись, имеющую право на создание базы данных и которая будет обладать правами роли db_owner для создаваемой базы.
 - f. Следуйте инструкциям мастера для завершения установки продукта.
- B. На сервере базы данных создайте пользователя, обладающего правами роли db_datareader и для базы данных продукта.
- C. На каждом компьютере, который будет выполнять роль рабочего места оператора:
 - a. Установите на компьютер компоненты **Microsoft .NET Framework v3.5** и **Microsoft Management Console v3.0**, требуемые в разделе 2 настоящего руководства.
 - b. Запустите файл установки программы и следуйте инструкциям мастера установки.

- c. На шаге «Вид установки» выберите вариант «Рабочее место оператора».
- d. На следующем шаге оставите доступными все компоненты.
- e. На шаге «Сервер базы данных» укажите сервер базы данных и укажите учетную запись, созданную на шаге B.
- f. Следуйте инструкциям мастера для завершения установки продукта.

3.3. Смешанный тип развертывания

К данному типу развертывания относятся, в том числе, следующие варианты:

- **Распределенное развертывание.** В некоторых сложных средах с одного сервера сбора данных может быть физически недоступны все объекты инфраструктуры организации. В таком случае в каждом сегменте сети организации устанавливается собственный сервер сбора данных, и все сервера сбора данных хранят данные в единой базе данных.
- **Развертывание с несколькими базами данных.** Продукт позволяет использовать разные базы данных для разных пакетов отчетов и даже для разных сборщиков данных. Данный тип развертывания может применяться для разделения нагрузки или лучшего управления правами доступа.

Сценарии развертывания в этом случае принципиально не отличаются от компактного или типового развертывания. Но мы рекомендуем перед его выполнением ознакомиться с **Руководством администратора**.

3.4. Обновление с предыдущей версии

При обновлении продукта с предыдущей версии, необходимо внимательно ознакомиться с инструкцией по установке, которую вы получили с этим обновлением.

В общем случае, требуется запустить программу установки продукта на всех серверах сбора данных и всех рабочих местах операторов и, следуя указаниям мастера, выполнить обновление всех установленных компонентов продукта.

В случае использования нескольких баз данных, необходимо выполнить обновление всех баз данных продукта в вашей организации. В этом случае для каждой базы данных необходимо запустить программу установки, выбрать вариант выборочной установки, в списке компонентов выбрать только компонент «База данных». На шаге «Сервер базы данных» указать обновляемый сервер базы данных и базу данных, используемую продуктом. В ходе работы программы установки в

базу данных будут добавлены требуемые таблицы, все накопленные данные в базе сохраняются.

3.5. Удаление продукта

Удаление продукта происходит стандартным способом через апплет «Установка и удаление программ» (Программы и компоненты) в панели управления компьютером. После удаления продукта сохраняются следующие элементы:

- База данных продукта на сервере баз данных
- Задания по сбору данных для планировщика Назначенных заданий
- Пользовательские настройки и журналы программы

Это позволяет обновить продукт с сохранением всех настроек и данных базы путем его удаления и последующей установки в ту же папку новой версии. Удалите указанные элементы вручную, если вы не хотите их сохранять.

4. Создание учетных записей для сбора данных

Перед тем, как приступить к настройке продукта, необходимо создать учетные записи пользователей, которые будут использоваться для сбора данных. В данном руководстве приводится наиболее простой способ создания требуемых учетных записей. Подробно со списком объектов и служб, с которых производится сбор данных и необходимыми разрешениями на доступ к ним, вы можете ознакомиться в **Руководстве администратора**.

Для сбора данных требуется учетная запись пользователя:

- с правами чтения всех разделов Active Directory;
- с правами доступа к папкам журналов Microsoft Exchange Server и IIS;
- с правами доступа к содержимому всех общих папок Exchange;
- с правами доступа к содержимому всех почтовых ящиков Exchange;
- с правом чтения и записи данных в базу данных
- пользователь должен иметь почтовый ящик.

Данные права, в большинстве случаев, не могут быть присвоены одному пользователю. Права для чтения объектов Active Directory и логов Exchange Server и службы IIS могут быть получены путем включения пользователя в группу «Администраторов домена» (Domain Admins) всех доменов организации, но на почтовых хранилищах серверов Exchange доступ к содержимому почтовых ящиков администраторам домена по умолчанию прямо запрещен.

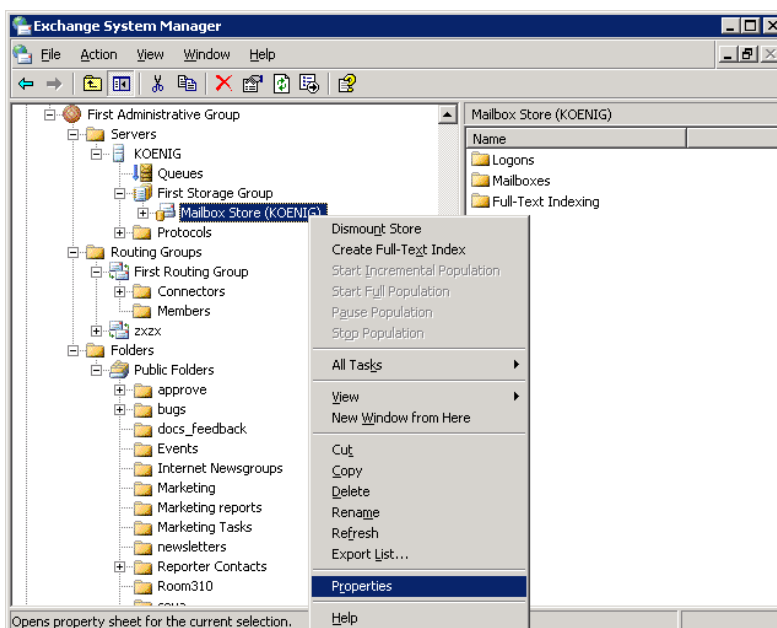
Поэтому мы рекомендуем создать две учетные записи пользователей для сбора данных.

Создайте **Первую учетную запись пользователя**, для сбора данных из Active Directory, файлов журналов Exchange и службы IIS. Для предоставления этому пользователю необходимых привилегий включите его в группы «Администраторов домена» (Domain Admins) всех доменов организации. Также этому пользователю необходимо предоставить права db_datareader и db_datawriter для базы данных продукта (если данные права не были унаследованы этим пользователем).

Создайте **Вторую учетную запись пользователя**, для сбора данных по содержимому почтовых ящиков и общих папок. Для предоставления этому пользователю необходимых привилегий, включите его в группу «Пользователи домена» (Domain Users), группу «Администраторы Организации Exchange» (Exchange Organization Administrators) или в группу Organization Management и Public Folder Management (для организации на основе Exchange 2010) и группу Локальных администраторов сервера сбора данных (для Exchange 2003 пользователю необходимо делегировать полномочия Exchange Full Administrator). Также у данного пользователя должны быть права db_datareader и db_datawriter для базы данных продукта. Помимо этого, пользователю необходимо предоставить доступ для чтения содержимого почтовых ящиков пользователей. Процесс предоставления этой учетной записи прав на ящики различается для разных версий Microsoft Exchange Server:

- **Microsoft Microsoft Exchange Server 2003.**

В оснастке Exchange System Manager для всех хранилищ почтовых сообщений откройте окно свойств, перейдите на закладку «Безопасность» (Security) и добавьте учетную запись. По умолчанию система выставит для пользователя права полного доступа. Эти права избыточны и вы можете сократить их, оставив только «Read», «Execute», «Read permissions», «List object», «Read properties», «Receive As» и «Administer information store».



- **Microsoft Exchange Server 2007.**

Запустите консоль Exchange Management Shell и выполните две следующие команды:

```
Get-ClientAccessServer | Add-ADPermission -User "username" -AccessRights ExtendedRight -ExtendedRights MS-Exch-EPI-May-Impersonate, MS-Exch-EPI-Impersonation
```

и

```
Add-ADPermission -Identity "Mailbox Database" -User "username" -ExtendedRights Receive-As
```

Где:

Mailbox Database - имя хранилища почтовых сообщений;
Username - имя учетной записи пользователя для сбора данных.

Вторую команду необходимо выполнить для всех почтовых хранилищ на серверах Exchange.

Для получения дополнительных сведений ознакомьтесь с содержанием следующих статей на сайте Microsoft:

- How to assign service account access to all mailboxes in Exchange Server 2003
<http://support.microsoft.com/kb/821897>
- How to Allow Mailbox Access (Exchange 2007)
<http://technet.microsoft.com/en-us/library/aa996343.aspx>
- Configuring Exchange Impersonation
[http://msdn.microsoft.com/en-us/library/bb204095\(v=EXCHG.140\).aspx](http://msdn.microsoft.com/en-us/library/bb204095(v=EXCHG.140).aspx)

Обратите внимание, что данные права не наследуются на новые создаваемые хранилища почтовых сообщений. При создании нового хранилища не забудьте предоставить учетной записи пользователя необходимые права на него.

- **Microsoft Exchange Server 2010.**

Запустите консоль Exchange Management Shell и выполните две следующие команды:

```
Get-ClientAccessServer | Add-ADPermission -User "username" -AccessRights ExtendedRight -ExtendedRights MS-Exch-EPI-May-Impersonate, MS-Exch-EPI-Impersonation
```

и

```
Add-ADPermission -Identity "Database Distinguished Name" -User "username" -ExtendedRights Receive-As
```

Где:

Username - имя учетной записи пользователя для сбора данных;
Database Distinguished Name - различительное имя контейнера с хранилищами в Active directory.

Данное имя может быть получено двумя способами.

1. В Exchange Management Shell выполните следующую команду:

```
Get-MailboxDatabase |fl DistinguishedName.
```

Данная команда вернет различительные имена всех хранилищ почтовых ящиков, например:

```
"CN=Mailbox Database,CN=Databases,CN=Exchange Administrative Group (FYDIBOHF23SPDLT),CN=Administrative Groups,CN=First Organization,CN=Microsoft Exchange,CN=Services,CN=Configuration,DC=example,DC=local"
```

В полученном результате удалите имя хранилища (первая запись CN=...) и полученную запись используйте для командлета Add-ADPermissions, например:

```
Add-ADPermission -Identity " CN=Databases,CN=Exchange Administrative Group (FYDIBOHF23SPDLT),CN=Administrative Groups,CN=First Organization,CN=Microsoft Exchange,CN=Services,CN=Configuration,DC=example,DC=local " -User "username" -ExtendedRights Receive-As
```

2. С помощью утилиты ADSIEdit.msc.

Откройте ADSIEdit и перейдите к контейнеру "Configuration-> Services->Microsoft Exchange->YourExchangeOrgnaizationName->Administrative Groups->Exchange Administrative Group (FYDIBOHF23SPDLT)->Databases", где YourExchangeOrgnaizationName – название вашей организации Exchange. В свойствах этого контейнера будет указано нужно вам различительное имя.

5. Начальная настройка продукта

Начальная настройка продукта заключается в выполнении на сервере сбора данных проверки наличия необходимых компонентов, проверки учетных записей пользователей для сбора данных, создания задач сбора данных и расписания их запуска. Только после того, как задачи сбора данных будут созданы и выполнены, в базе данных появятся данные, и можно будет создавать отчеты на рабочих местах операторов.

Рабочие места операторов не нуждаются в начальной настройке, так как все необходимые настройки (подключение к базе данных) задаются во время установки продукта.

После установки продукт 30 дней работает в полнофункциональном тестовом режиме. По истечении этого срока прекратиться сбор данных. В целях обеспечения непрерывности сбора данных и работы с продуктом рекомендуется принять решение о лицензировании до истечения тестового периода.

Для выполнения первоначальной настройки продукта в консоли MAPILab Reports for Exchange на сервере сбора данных откройте раздел «Развертывание».

Шаг 1. Установка необходимых компонентов

MAPILab Reports for Exchange автоматически проверяет наличие установленных необходимых программных компонентов, описанных в п. 2.2. В случае отсутствия необходимых компонентов в консоли MAPILab Reports for Exchange раздела «Развертывание» будет указано их отсутствие. Вернитесь к п. 2.2 данного Руководства и установите необходимые компоненты.

Шаг 2. Учетные записи пользователей для сбора данных

MAPILab Reports for Exchange автоматически проверяет наличие у созданных учетных записей пользователей необходимых прав доступа. Для этого в консоли MAPILab Reports for Exchange раздела «Развертывание» на Шаге 2 нажмите на кнопку «Запустить». В запущившемся Мастере введите учетные данные первого пользователя, созданного по п. 4 данного Руководства. По результатам проверки Мастер выдаст результат для этого пользователя и предложит ввести учетные данные для второго пользователя. Аналогично будет произведена проверка второй учетной записи пользователя. Результат будет отражен в шаге 2 раздела «Развертывание» консоли.

В случае неудачи проверки обратитесь повторно к п.4 данного Руководства или **Руководству администратора** для настройки необходимых привилегий учетных записей пользователей для сбора данных.

Шаг 3. Создание задач сбора данных

Мастер этого шага настройки MAPILab Reports for Exchange позволяет быстро настроить задачи для сбора данных. Задачи сбора данных используются для снижения нагрузки на инфраструктуру организации при сборе данных, а также для ускорения формирования отчетов на основе сохраненных данных. Более подробно с задачами сбора данных вы можете ознакомиться в Руководстве администратора. Мастер создания задач сбора данных по умолчанию настроен на создание трех задач сбора данных. Это сделано с целью равномерного распределения нагрузки на сервер сбора данных и объекты инфраструктуры.

В консоли MAPILab Reports for Exchange раздела Развертывание на Шаге 3 нажмите на кнопку «Запустить» для запуска мастера создания заданий. На шаге Фильтры сбора данных вы можете ограничить область сбора данных, если это необходимо (подробнее в **Руководстве администратора**). На следующем шаге мастера укажите время запуска задания, значения остальных полей можно оставить без изменения. На следующих шагах аналогично настройте оставшиеся две задачи сбора данных.

Следует отметить, что время выполнения заданий рекомендуется ставить на период минимальной загрузки инфраструктуры, например ночь, и с максимальными временными интервалами между заданиями.

Шаг 4. Ожидание завершения по крайней мере одной задачи сбора данных

Для формирования отчетов, вам необходимо дождаться завершения сбора данных. Несмотря на установленное расписание, вы можете форсировать выполнение сбора данных в разделе **Запланированные задания консоли MAPILab Reports for Exchange**. Для этого перейдите в указанный раздел, и запустите одну или несколько задач сбора данных путем нажатия соответствующей кнопки в разделе **«Действия»** консоли или в контекстном меню. Обращаем ваше внимание, что при большом объеме информационной инфраструктуры сбор данных может занимать продолжительное время. После завершения сбора данных, вы можете ознакомиться с его результатами в разделе **«Запланированные задания»** и начать формирование отчетов.

6. Диагностика неисправностей

После выполнения первого сбора данных, рекомендуется проверить, все ли данные были собраны. **Приложение А** данного руководства содержит инструкцию по устранению типичных проблем. Помимо этого, сведения по диагностике неисправностей приведены в соответствующем разделе **Руководства администратора**.

Заключение

Для более подробных сведений о продукте и особенностях его работы, ознакомьтесь с **Руководством администратора** для MAPILab Reports for Exchange.

Приложение А. Устранение типичных проблем

- A. При установке *MAPILab Reports for Exchange* возникает ошибка с кодом 27502 «Невозможно подключиться к Microsoft SQL Server».

Мастер установки не может найти сервер баз данных. Убедитесь, что имя сервера баз данных указано верно, и на сервере включен протокол TCP/IP. По умолчанию, на Microsoft SQL Server 2005 протокол TCP/IP отключен.

- B. После установки *MAPILab Reports for Exchange* в режиме терминальной сессии некорректно отображаются шрифты в программе просмотра отчетов.

Выполните выход из системы. После следующего входа в систему шрифты будут отображаться правильно.

- C. При создании отчета появляется сообщение «Не найдено данных для отчета. Создать пустой отчет?»

В базе данных отсутствуют данные для этого отчета. Выполните диагностику сбора данных (см. **Руководство администратора**) или измените период времени отчета (точку актуальности).

- D. В результатах исполнений задач сбора данных для некоторых таблиц указано «пропущено» в графе времени.

В эту таблицу данные не собирались, т.к. в базе данных уже имеются такие данные. Данные были собраны сборщиком другой категории данных и являются актуальными, обновлять их не требуется.

- E. В результатах исполнений задач сбора данных для некоторых таблиц указано «0» в графе количества записей, при этом в графе времени не написано «пропущено».

Это говорит о том, что данные по этой таблице не собраны. Причин может быть несколько: такие данные отсутствуют в источнике (например, таблица ExchangeAdministratorsPre2007 – если в вашей организации не было Exchange версии 2003 и более ранних, таких групп не будет существовать в Active Directory); пользователю, от имени которого производился сбор данных, не хватает прав на сбор такого рода информации; таблица является справочником и ее заполнение производится на другом уровне. Для идентификации проблемы обратитесь к **Руководству администратора**.

- F. В мастере проверки учетных записей для сбора данных в результате пишется «неудача», хотя все необходимы права предоставлены.

Мастер проверки учетных записей использует для проверки ту же методику, что и сборщик данных при сборе. В таких случаях необходимо определять

эффективные разрешения учетной записи для каждого источника данных. Обратитесь **Руководству администратора** или службу нашей технической поддержки для устранения проблемы.