

**MAPILab Disclaimers for Exchange**  
**Руководство администратора**  
версия документа 1.3

# Оглавление

Введение.....	3
1. Обзор продукта.....	4
2. Архитектура продукта и основные понятия .....	5
3. Системные требования .....	6
3.1. Минимальные системные требования .....	6
3.2. Поддерживаемые типы сообщений и файлов вложений .....	6
3.3. Поддерживаемые версии Microsoft Exchange Server.....	7
4. Установка и развертывание продукта .....	8
4.1. Развертывание MAPILab Disclaimers for Exchange .....	8
4.2. Обновление с предыдущей версии .....	10
4.3. Удаление продукта .....	10
4.4. Установка Агента на отказоустойчивый кластер серверов Exchange 2003 .	11
4.5. Ручная установка Агента .....	11
5. Начальная настройка продукта .....	12
5.1. Создание правил .....	12
5.2. Приоритет правил.....	12
6. Основные настройки продукта .....	15
7. Лицензирование.....	17
8. Диагностика неисправностей .....	18
Заключение .....	18

# Введение

Это руководство разработано компанией Мапилаб и содержит необходимые сведения по установке продукта MAPILab Disclaimers for Exchange. Просим вас внимательно ознакомиться с содержанием данного руководства перед началом установки продукта и не игнорировать ни один из его разделов.

## Руководство содержит следующие разделы:

- **Раздел 1.** Кратко знакомит с архитектурой продукта и позволяет выбрать подходящий тип развертывания для вашей организации.
- **Раздел 2.** Знакомит с системными требованиями продукта и позволяет подготовить компьютеры для установки продукта, установив требуемые приложения и компоненты операционной системы.
- **Раздел 3.** Содержит сведения, которые могут вам понадобиться во время выполнения установки продукта, и помогает выполнить развертывание.
- **Раздел 4.** Содержит необходимую информацию по начальной конфигурации продукта.
- **Раздел 5.** Этот раздел содержит описание настроек продукта для тонкой настройки продукта в среде вашей организации.
- **Раздел 6.** Содержит сведения по лицензированию продукта.
- **Раздел 7.** Содержит основные сведения по базовой диагностике неисправностей продукта.

# 1. Обзор продукта

MAPIlab Disclaimers for Exchange программный продукт, предназначенный для централизованного управления подписями и уведомлениями об ответственности (disclaimers) в корпоративных почтовых сообщениях.

Основные особенности продукта:

MAPIlab Disclaimers for Exchange проверяет почтовый трафик организации (сообщения, файлы вложений) и вставляет подписи и уведомления в документы в соответствии с установленными правилами.

MAPIlab Disclaimers for Exchange работает в режиме службы и не требует открытого сеанса пользователя.

MAPIlab Disclaimers for Exchange интегрируется в службу транспорта на сервере Exchange и не снижает производительности сервера.

Гибкие настройки MAPIlab Disclaimers for Exchange позволяют вам выбрать для установки компонентов продукта только необходимые вам сервера.

MAPIlab Disclaimers for Exchange тиражный продукт и не требует особых навыков для установки и развертывания. Развертывание продукта простое и безопасное и занимает всего несколько минут.

## 2. Архитектура продукта и основные понятия

Продукт содержит в своем составе два основных компонента:

**MAPI Lab Disclaimers for Exchange Agent.** Этот программный компонент интегрируется в службу Microsoft Exchange Transport Service и проверяет почтовый трафик организации на предмет соответствия установленным правилам.

**Administrator's console.** представляет собой оснастку Microsoft Management Console 3.0 и служит для развертывания продукта, контроля производительности и создания правил обработки сообщений.

Архитектура продукта позволяет вам установить его различных конфигурациях. Оба программных компонента могут быть развернуты как на одном и том же сервере, так и на разных компьютерах.

## 3. Системные требования

### 3.1. Минимальные системные требования

Т.к. MAPILab Disclaimers for Exchange Agent является компонентом интеграции Microsoft Exchange Transport Service, системные требования для него определяются требованиями установленной у вас версии Microsoft Exchange Server.

Системные требования компонента Administrator's Console определяются Microsoft Management Console 3.0.

MAPILab Disclaimers for Exchange поддерживает 32- и 64-битные версии операционных систем.

Необходимо наличие следующих приложений и компонентов операционной системы до начала установки Administrator's Console:

- **Microsoft .NET Framework v2.0.** Входит в состав Microsoft Windows Server 2008, Windows Server 2008R2, Windows 7 и Windows Vista. Для остальных операционных систем платформу можно загрузить из центра загрузки Microsoft ([32-bit версия](#) и [64-bit версия](#)).
- **Microsoft Management Console v3.0.** Входит в состав Microsoft Windows Server 2003 R2, Windows Server 2008, Windows Server 2008 R2, Windows XP SP3, Windows Vista и Windows 7. Для остальных операционных систем компонент можно загрузить из [базы знаний Microsoft](#).
- **Включенная служба DCOM** (Distributed Component Object Model). Эта служба активирована по умолчанию во всех операционных системах семейства Microsoft Windows. Инструкцию по включению и отключению данного компонента можно найти в [данной](#) статье.
- **Microsoft Internet Explorer v7.0 и выше.** Входит в состав Microsoft Windows Server 2008, Windows Server 2008 R2, Windows Vista, Windows 7, Windows Small Business Server 2008 и Windows Essential Business Server 2008. Для остальных версий доступен в составе пакетов обновлений или из [центра загрузки](#) Microsoft.

Инструкции по установке этих компонентов доступны на сайте компании Microsoft.

### 3.2. Поддерживаемые типы сообщений и файлов вложений

MAPILab Disclaimers for Exchange поддерживает все типы сообщений, поддерживаемые вашей версией Microsoft Exchange Server.

### **3.3. Поддерживаемые версии Microsoft Exchange Server**

МАPILab Disclaimers for Exchange полностью совместим со следующими версиями Microsoft Exchange Server:

- Microsoft Exchange Server 2003;
- Microsoft Exchange Server 2007;
- Microsoft Exchange Server 2010.

## 4. Установка и развертывание продукта

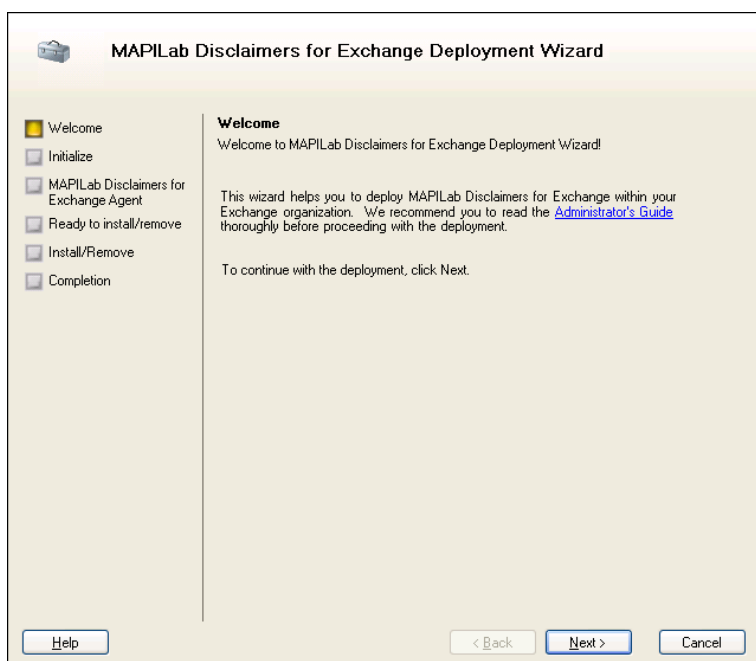
Для установки продукта вам необходимы права локального администратора на компьютере установки. Запустите MAPILabDisclaimer.exe и следуйте инструкциям Мастера. Обратите внимание, что запуск инсталляционного файла должен производиться только на тех компьютерах, где необходим компонент Administrator's Console. Остальные компоненты продукта будут установлены в процессе развертывания удаленно, при помощи Мастера развертывания.

### 4.1. Развертывание MAPILab Disclaimers for Exchange

Для развертывания продукта, пользователь, от имени которого запущена MAPILab Disclaimers for Exchange Console должен обладать правами администратора домена/предприятия или обладать ролью Exchange Organization Administrator (для Microsoft Exchange 2007, Exchange 2010), а также являться локальным администратором компьютеров, где установлен продукт.

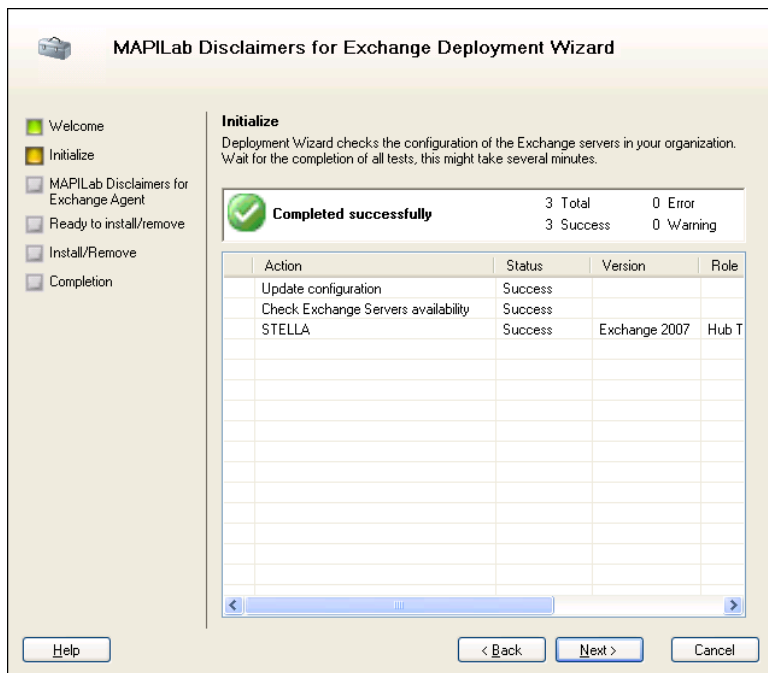
Для начала развертывания запустите Administrator's console. Выберите 'MAPILab Disclaimers for Exchange' в дереве консоли и нажмите 'Deployment' в контекстном меню или в панели Actions.

Будет запущен Мастер развертывания, который поможет развернуть продукт в среде вашей организации.



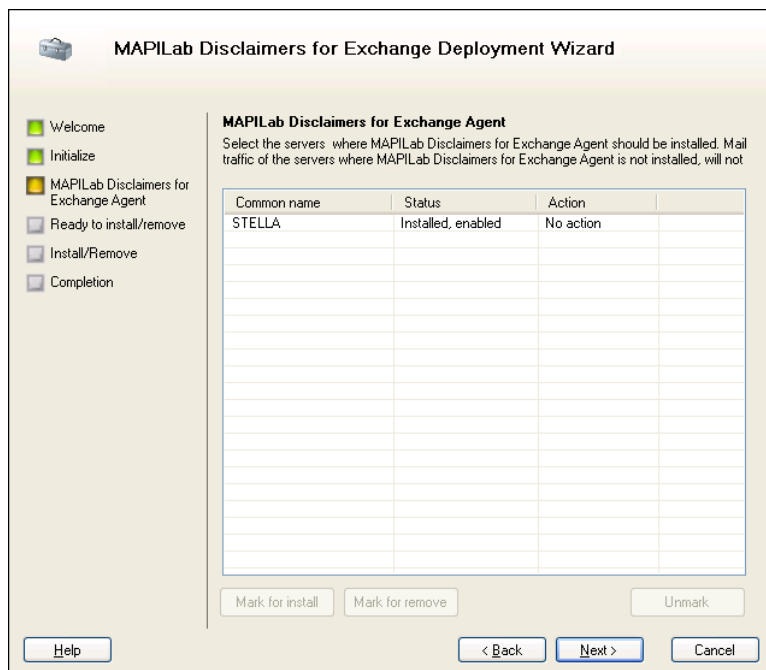
На шаге 2 Мастер развертывания проверит доступность серверов Exchange и возможность установки MAPILab Disclaimers for Exchange Agent на них. Данный агент устанавливается только на сервера с ролями Back-end или Hub Transport, сервера других ролей не будут отображены в списке.





На шаге 3 мастера развертывания вам будет предложено выбрать компьютеры, на которые будет установлен MAPILab Disclaimers for Exchange Agent. Также, на данном шаге вы можете удалить или переустановить установленные ранее экземпляры MAPILab Disclaimers for Exchange Agent.

**Примечание.** В ряде случаев удаленная установка агента может быть невозможна, например, при блокировки данной операции брандмауэром. Вы можете выполнить установку агента вручную (подробнее см. п 4.4).



На следующем шаге Мастер развертывания предложит вам проверить выбранные параметры; нажмите 'Next' и дождитесь завершения развертывания.

Теперь развертывание MAPILab Disclaimers for Exchange завершено. Вы можете изменить параметры развертывания компонентов MAPILab Disclaimers for Exchange путем запуска Мастера развертывания в любой момент.

## 4.2. Обновление с предыдущей версии

При обновлении с предыдущей версии внимательно ознакомьтесь с инструкцией полученной вместе с этим обновлением.

В общем случае, необходимо запустить полученное обновление на всех компьютерах, где установлена Administrator's Console и дождаться завершения обновления компонентов. После этого необходимо запустить Мастер развертывания. Выберите 'Reinstall' для всех компьютеров, где установлен MAPILab Disclaimers for Exchange. Все ранее созданные правила и настройки будут сохранены..

## 4.3. Удаление продукта

Т.к. компоненты продукта могут быть установлены на разных компьютерах, продукт может быть удален двумя способами:

1. Удалите все установленные экземпляры MAPILab Disclaimers for Exchange Agent при помощи Мастера развертывания. После этого оставшиеся компоненты могут быть удалены через апплет Установка и удаление программ (Программы и компоненты).
2. Все компоненты могут быть удалены через апплет Установка и удаление программ (Программы и компоненты) Панели управления по отдельности на тех компьютерах, где они установлены.

После удаления продукта некоторые элементы будут сохранены:

- Контейнер Active Directory "CN=MAPILabDisclaimers,CN=Global Settings,CN=[your Exchange organization name],CN=Microsoft Exchange,CN=Services,CN=Configuration,DC=[your domain name]";
- Файлы журналов MAPILab Disclaimers for Exchange Agent в папке "%ProgramFiles(x86)%\MAPILab Ltd\Disclaimers for Exchange Agent\Log" " на сервере Exchange;

- Файлы журналов Administrator's Console в папке  
"%ProgramFiles(x86)%\MAPI Lab Ltd\Disclaimers for Exchange\" \" на компьютерах где была установлена Administrator's console.

Сохранение данных элементов позволяет обновить продукт путем его удаления и установки новой версии в ту же папку. Удалите данные элементы вручную, если не хотите сохранять их.

#### **4.4. Установка Агента на отказоустойчивый кластер серверов Exchange 2003**

Продукт поддерживает установку Агента на сервера Exchange 2003, входящие в состав отказоустойчивого кластера (только Active-Passive конфигурация). Установка Агента на отказоустойчивый кластер производится при помощи Мастера развертывания. При этом, установка Агента будет произведена только на активную ноду кластера. Для установки Агента на другие ноды, выполните остановку службы кластеров на активной ноде. Этим вы активируете другую ноду, на которой Агент еще не был установлен. Затем выполните развертывание при помощи Мастера развертывания снова.

#### **4.5. Ручная установка Агента**

Если вы выполнили развертывание продукта при помощи мастера развертывания, вам не нужно использовать ручной режим установки агента. Данный режим применяется только в случае невозможности автоматической установки данного агента.

Для ручной установки агента скопируйте файл AgentSetup.msi из архива "%ProgramFiles(x86)%\MAPI Lab Ltd\Attachment Save for Exchange Agent\DeploymentPackage.zip на транспортный сервер и запустите установку командой: "AgentSetup.msi /Log agentSetup.log MANUALINSTALL = 1 SERVICETIMEOUT=15, где "agentSetup.log" – полное имя файла к журналу установки, SERVICETIMEOUT – задержка перед перезапуском службы транспорта (опциональный параметр, значение по умолчанию – 4 минуты).

## 5. Начальная настройка продукта

После завершения развертывания согласно п.3 данного руководства необходимо сформировать правила обработки сообщений. Для этого выберите "New Rule..." в разделе "Rules" консоли продукта. Будет запущен Мастер создания правил, который поможет вам создать необходимые правила.

### 5.1. Создание правил

Обратите внимание, что правила обработки сообщений могут быть созданы только пользователями обладающими привилегиями администраторов домена/предприятия или обладающими правами роли Exchange Organization Administrator (для Microsoft Exchange 2007, Exchange 2010).

Это связано с тем, что конфигурация продукта храниться в Active Directory в контейнере "CN=MAPIlabDisclaimers,CN=Global Settings,CN=[your Exchange organization name],CN=Microsoft Exchange,CN=Services,CN=Configuration,DC=[your domain name]". Правила обработки сообщений также храняться в данном контейнере, права на чтение и запись в который имеют по умолчанию только члены групп "Domain Admins", "Enterprise Admins" и "Exchange Organization Administrators" (если Microsoft Exchange Server 2007 или 2010 установлен в вашей организации). Если необходимо предоставить право создания правил обработки сообщений пользователям, не включенным в данные группы, вы должны предоставить им следующие права на указанный контейнер: "Read, Write, Create All Child Objects" и "Delete All Child Objects". Это можно сделать с помощью различных редакторов Active Directory, например ADSI Edit.

После создания правил Мастер автоматически скопирует шаблоны на все серверы, где установлен MAPIlab Disclaimers for Exchange Agent.

### 5.2. Приоритет правил

MAPIlab Disclaimers for Exchange позволяет выставлять приоритет создаваемых правил. Приоритет правилу присваивается в процессе создания и отображается в колонке "Priority" консоли продукта. Наименьшее значение имеет высший приоритет. Приоритет правил может быть изменен при помощи перемещения правила в списке вверх и вниз кнопками "Move up" и "Move down" в контекстном меню или в панели Actions.

Обратите внимание, что в случае установки агентов других продуктов, таких как Attachment Save for Exchange и Print Agent for Exchange на один и тот же транспортный сервер, правила различных агентов могут быть применены к одному и тому же сообщению. Приоритет агентов определяется временем установки агента. Например, если MAPIlab Disclaimers for Exchange Agent был установлен первым, а потом был установлен Print Agent for Exchange Agent программы Print Agent for Exchange правила для MAPIlab Disclaimers for Exchange будут применяться первыми, т.к. приоритет данного агента выше. Это может быть

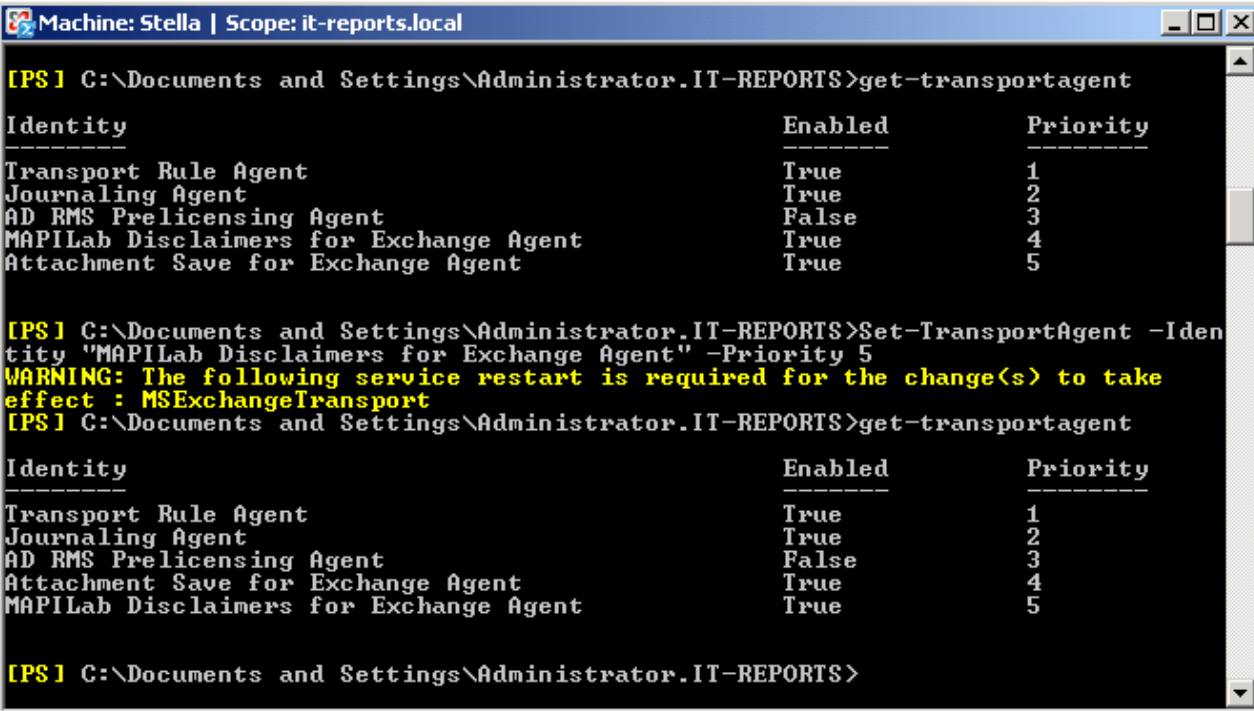
удобно, например, для снижения объема графики выводимой на печать при помощи Print Agent for Exchange. В тоже время, ситуация может быть негативной, когда правила MAPIlab Disclaimers for Exchange применяются ранее спам фильтра (т.к. спам фильтр является таким же агентом сервера) что может привести к снижению полезной производительности. Порядок применения агентов может быть установлен следующим образом:

## В Microsoft Exchange Server 2007 и Exchange Server 2010

Запустите Exchange Management Shell на транспортном сервере и выполните следующую команду "Get-TransportAgent". В результатах выполнения будет отображен список установленных агентов (см. рисунок).

Приоритет агентов может быть изменен при помощи команды "Set-TransportAgent -Identity "MAPIlab Disclaimer Tool Agent" -Priority 4", где "MAPIlab Disclaimer Tool Agent" – имя агента, "4" – приоритет. "1" имеет высший приоритет.

После смены приоритета агентов, необходимо перезапустить службу транспорта, например, при помощи команды "Restart-Service MExchangeTransport".



```
Machine: Stella | Scope: it-reports.local

[PS] C:\Documents and Settings\Administrator.IT-REPORTS>get-transportagent

Identity                                     Enabled      Priority
-----                                     -
Transport Rule Agent                       True         1
Journaling Agent                          True         2
AD RMS Prelicensing Agent                 False        3
MAPIlab Disclaimers for Exchange Agent     True         4
Attachment Save for Exchange Agent         True         5

[PS] C:\Documents and Settings\Administrator.IT-REPORTS>Set-TransportAgent -Identity "MAPIlab Disclaimers for Exchange Agent" -Priority 5
WARNING: The following service restart is required for the change(s) to take effect : MExchangeTransport
[PS] C:\Documents and Settings\Administrator.IT-REPORTS>get-transportagent

Identity                                     Enabled      Priority
-----                                     -
Transport Rule Agent                       True         1
Journaling Agent                          True         2
AD RMS Prelicensing Agent                 False        3
Attachment Save for Exchange Agent         True         4
MAPIlab Disclaimers for Exchange Agent     True         5

[PS] C:\Documents and Settings\Administrator.IT-REPORTS>
```

## В Microsoft Exchange Server 2003

Для изменения приоритета агентов (sinks) в Microsoft Exchange Server 2003 вам необходимо скачать скрипт SMTPReg.Vbs <http://msdn.microsoft.com/en-us/library/ms528023%28EXCHG.10%29.aspx> .

Скопируйте скрипт на транспортный сервер, откройте окно командной строки и выполните команду:

```
cscript "C:\SMTPReg.vbs" /enum > "C:\sinks.txt"
```

Где,

"C:\SMTPReg.vbs" – имя файла скрипта;

"C:\sinks.txt" - имя файла в который скрипт выведет информацию об имеющихся синках.

Затем откройте файл sink.txt и найдите в нем параметры интересующего вас агента.

```
-----  
| Binding |  
-----  
Event: SMTP Transport OnPostCategorize  
ID: {D0D4DE8E-5FAA-4442-96DB-63D8909AC118}  
Name: MAPILab Disclaimers for Exchange Agent  
sinkClass: MAPILab.ExchangeUtils.DisclaimerTool.Smtpsink.Smtpsink  
Enabled: True  
SourceProperties: {  
    priority = 400  
}  
sinkProperties {  
    VSI = 1  
}
```

Для изменения приоритета агента используйте в качестве примера следующую команду:

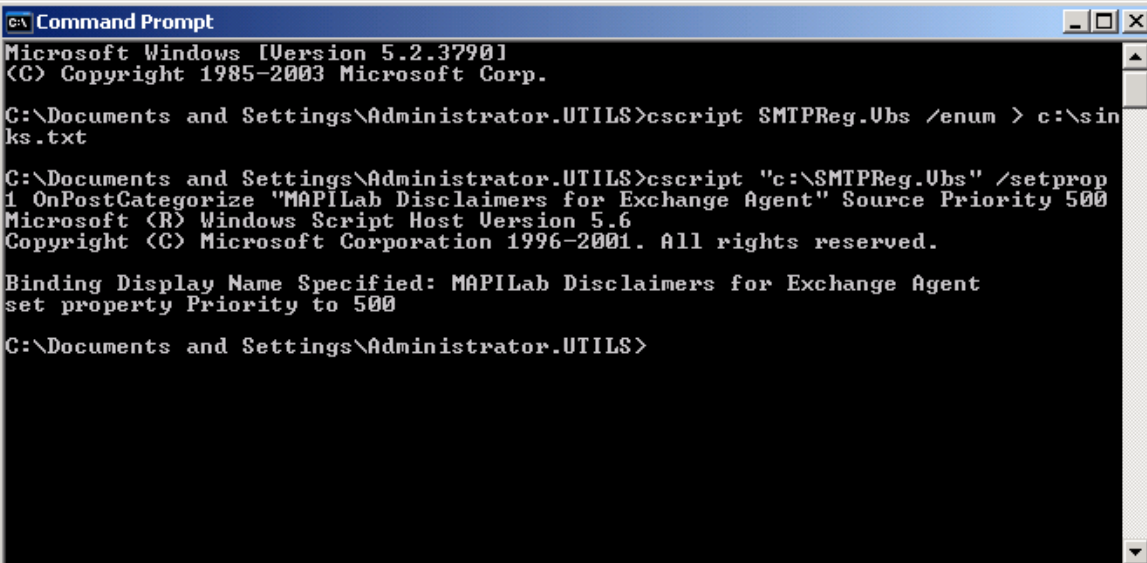
```
cscript "C:\SMTPReg.vbs" /setprop 1 OnPostCategorize "MAPILab Disclaimers for Exchange Agent" Source Priority 500
```

Где,

1 – номер виртуального SMTP сервера (если виртуальных серверов у вас несколько, агент будет установлен на каждый из них);

"MAPILab Disclaimers for Exchange Agent" - имя нужного агента (синка);

500 – устанавливаемый приоритет (значение может быть в пределах от 0 до 32767, 0 соответствует самому высокому приоритету, 32767 – самому низкому).



```
ca\ Command Prompt
Microsoft Windows [Version 5.2.3790]
(C) Copyright 1985-2003 Microsoft Corp.

C:\Documents and Settings\Administrator\UTILS>cscript SMTPReg.Ubs /enum > c:\sinks.txt

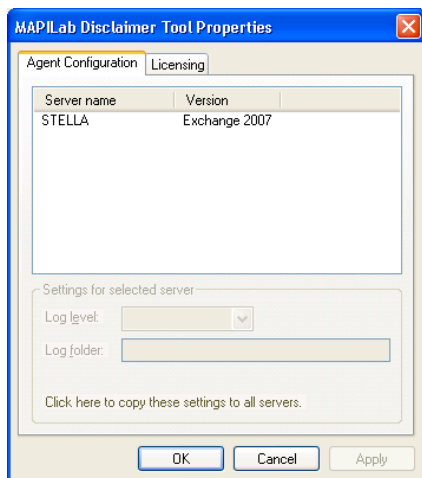
C:\Documents and Settings\Administrator\UTILS>cscript "c:\SMTPReg.Ubs" /setprop 1 OnPostCategorize "MAPILab Disclaimers for Exchange Agent" Source Priority 500
Microsoft (R) Windows Script Host Version 5.6
Copyright (C) Microsoft Corporation 1996-2001. All rights reserved.

Binding Display Name Specified: MAPILab Disclaimers for Exchange Agent
set property Priority to 500

C:\Documents and Settings\Administrator\UTILS>
```

## 6. Основные настройки продукта

Настройки продукта задаются в окне свойств, которое вызывается из панели Actions или контекстного меню по ссылке Properties в Administrator's Console.



Настройки журналов продукта задаются на закладке Agent Configuration. Данные настройки задаются отдельно для каждого сервера, где установлен MAPILab Disclaimers for Exchange Agent:

- Log level – уровень подробности записей в журнале. Значение по умолчанию – Errors – позволяет записывать в журнал только ошибки обработки сообщений. Измените значение на Full если необходима более детальная информация в журнале (может использоваться для диагностики ошибок), или на None, если ведение журнала не требуется.

- Log folder – папка хранения файлов журналов MAPILab Disclaimers for Exchange Agent. Значение по умолчанию: "%ProgramFiles(x86)%\MAPILab Ltd\Disclaimers for Exchange Agent\Logs\"

Ключи продукта задаются на закладке Licensing. Более подробно о лицензировании см. [раздел 6](#).

Раздел "Monitoring". В данном разделе отображается информация о производительности агента продукта. Здесь вы можете видеть количество обработанных агентом сообщений и время обработки в виде графика.

Раздел "Rules". В данном разделе отображаются, создаются и редактируются правила обработки сообщений. При создании нового правила или изменении существующего запускается мастер создания правил, который поможет вам создать или изменить правило обработки сообщений.

Раздел "Disclaimers". В данном разделе отображаются, создаются и редактируются шаблоны подписей (disclaimers). При создании нового шаблона или изменении существующего будет запущен редактор Disclaimer Editor.

Disclaimers Properties – на данной закладке задаются глобальные переменные, которые могут использоваться при создании новых шаблонов. Их использование позволяет не вводить несколько раз часто повторяющиеся значения, такие как, например, название организации.

Reply Separators – на данной закладке задаются параметры разделителя страниц для ответных или пересылаемых сообщений.

Test disclaimers – данный мастер позволяет вам просмотреть созданный шаблон путем наложения на сохраненное сообщение, без применения правил обработки сообщений и проверить корректность отображения.

Export/Import Disclaimers – эти опции позволяют вам сохранить шаблоны в виде xml файла для обработки в сторонних редакторах.

Deploy Disclaimers - данная опция запустит мастер распространения шаблонов, который скопирует созданные или измененные шаблоны на сервера, где установлены агенты продукта. Данный мастер запускается автоматически каждый раз после создания или изменения шаблона.



## 7. Лицензирование

Лицензирование продукта осуществляется путем ввода лицензионных ключей, количество которых определяется количеством уникальных пользователей, чьи сообщения обрабатываются агентом продукта. Количество установленных экземпляров компонентов программы не лимитируется.

На вкладке "Licensing" вы можете указать область домена, включенные в которую пользователи будут лицензированы для использования продукта. Например, если вы хотите обрабатывать сообщения всех пользователей леса доменов, вы должны ввести лицензионный ключ, соответствующий количеству ваших пользователей в область "Global". Если вы хотите лицензировать продукт только для пользователей отдельного организационного подразделения, добавьте нужное ОП в область лицензирования и введите ключ, соответствующий количеству пользователей в этом ОП. При этом сообщения остальных пользователей не будут обрабатываться агентом продукта

Такая схема лицензирования позволяет вам приобрести лицензии только для тех пользователей, которым необходимо непосредственное использование продукта. По всем вопросам лицензирования MAPILab Disclaimers for Exchange обращайтесь в отдел продаж компании MAPILab - <http://www.mapilab.com> или к вашему дилеру.

## 8. Диагностика неисправностей

После завершения развертывания продукта и создания правил обработки сообщений необходимо проверить работоспособность агента. Для этого отправьте тестовое сообщение, удовлетворяющее установленным правилам, и проверьте результат обработки сообщения.

### Заключение

Более подробную информацию об особенностях продукта и последние обновления вы можете найти на сайте компании MAPILab <http://www.mapilab.com>.